

DDA: su plan centrado en la persona

Para las personas con discapacidades del desarrollo y aquellos que los respaldan

¿Qué es la DDA?

La Administración de Discapacidades del Desarrollo de Maryland (DDA) proporciona servicios y apoyo para niños y adultos de todas las edades con discapacidades del desarrollo.



Usted califica para recibir los servicios de DDA si (1) la DDA constata que usted tiene una discapacidad del desarrollo, (2) la DDA tiene fondos para usted, y (3) usted cumple con los requisitos de elegibilidad financiera y técnica. Las personas que comienzan a recibir los servicios de la DDA, por lo general continúan recibiendo los servicios mientras sigan siendo elegibles. **Visite: dda.health.maryland.gov para obtener más información.**

¿Qué es un plan centrado en la persona?

Cada persona que recibe servicios de la DDA tiene un plan centrado en la persona (PCP). El PCP es un plan escrito de todos los servicios y apoyo que necesita para satisfacer sus necesidades y objetivos. Su PCP incluye lo que desea y necesita para vivir una buena vida. El PCP también describe los servicios que usted necesita, como los servicios pagados y no pagados de la DDA y de otros que lo apoyan.

¿Cómo funciona el proceso de planificación?

La planificación centrada en la persona está destinada a permitirle definir la dirección de su vida. Usted elige un equipo que lo dé apoyo para tener la vida que desea con las ayudas que necesita, proporcionados de la manera que elija. Su *Coordinador de Servicios Comunitarios (CCS)* trabajará con usted y su equipo para ayudarlo a identificar sus objetivos de vida y las ayudas que necesita y desea.

El proceso lo apoya a usted y a sus decisiones. Usted debe solicitar información y ver ejemplos de los servicios que podría necesitar antes de tomar una decisión. Asegúrese de preguntar acerca de los servicios auto dirigidos y descubra si es una opción para usted.

Usted dirigirá el proceso de planificación tanto como sea posible y debe realizarse en los momentos

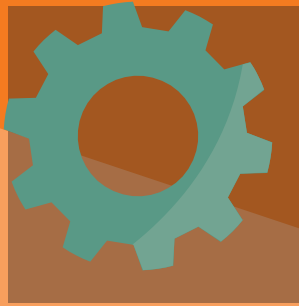
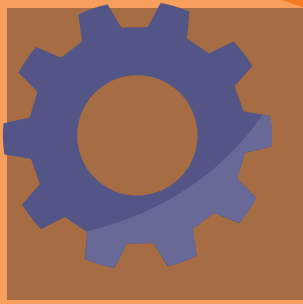
y lugares que sean adecuados para usted y su equipo. El PCP debe escribirse en un lenguaje sencillo y claro que usted y sus proveedores de apoyo puedan entender.

El proceso de planificación debe incluir discusiones sobre los riesgos y la seguridad en la medida en que toma las decisiones. Como todos los demás, usted tiene derecho a asumir riesgos y fallar a veces. Pero la DDA necesita garantizar la salud y el bienestar de las personas a las que atiende, por lo que su equipo debe pensar en maneras de apoyarlo para tomar las mejores decisiones que pueda y planifique el apoyo si su decisión resulta en daño. Si sus decisiones son claramente irrazonables e inseguras, su equipo puede tomar medidas para protegerlo de daños. La información de riesgo y seguridad debe estar en el PCP para que sus proveedores de ayuda puedan apoyar sus decisiones.

Para las personas con discapacidades del desarrollo que necesitan ayuda con la toma de decisiones o que necesitan a otra persona para tomar decisiones por ellos, el PCP debe abordar cómo se toman las decisiones financieras y de atención médica.

El PCP no se considera terminado hasta usted esté de acuerdo con el plan. Todos los participantes recibirán copias. El plan nombrará a las personas encargadas de obtener los servicios enumerados en el PCP. Su CCS revisará el PCP al menos una vez por año o cuando usted solicite una revisión





¿Cómo puedo obtener los servicios en mi PCP?

Hay muchas maneras en que las personas con discapacidades del desarrollo obtienen apoyo. Muchos obtienen apoyo de sus familias. Muchos reciben atención médica a través de Asistencia Médica o el seguro médico privado de su familia. La Asistencia Médica también proporciona los servicios en el hogar y la comunidad. Muchas personas con discapacidades del desarrollo calificarán para el programa de Asistencia Médica Comunitaria de Primera Elección que proporciona cuidado personal y otros servicios. Además, la DDA paga por una amplia gama de servicios para satisfacer las necesidades individuales. Algunos ejemplos de servicios de la DDA son personal de apoyo, empleo, servicios residenciales y otros servicios comunitarios.

En general, algunas de las cosas que la DDA no puede costear:

- Vivienda
- Alimentos
- Gastos personales
- Recreación
- Servicios dentales

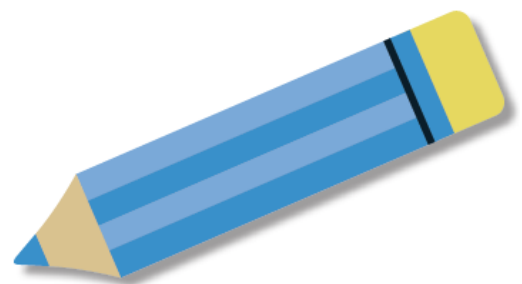
Su oficina regional del CCS o de la DDA puede proporcionar más información sobre qué servicios son y no son proporcionados por la DDA y otras fuentes. El sitio web de la DDA tiene una guía de planificación centrada en la persona y otras informaciones útiles en: dda.health.maryland.gov/Pages/Person-Centered_Planning.aspx.

¿Y el empleo?

La DDA tiene una política de Employment First para alentar a las personas con discapacidades del desarrollo a servir en la comunidad. El empleo será la primera opción para las personas en edad de trabajar que reciben los servicios de la DDA. Las personas con discapacidades del desarrollo que eligen trabajar y ganar ingresos por lo general podrán seguir recibiendo los servicios de Asistencia Médica de Maryland y de la DDA. Para obtener información sobre el empleo y el asesoramiento de beneficios, pregúntele a su CCS o comuníquese con el Proyecto de Personas Empleadas con Discapacidades de Maryland al (443) 514-5034.

Su PCP debe incluir el tipo de trabajo que le gustaría hacer. El PCP también debe describir los pasos que deberá seguir y el apoyo que se le brindara para que pueda alcanzar sus metas de empleo.

Usted no tiene que trabajar si esa no es su elección.



Si aún tiene preguntas sobre esta información o necesita ayuda para encontrar otros recursos para discapacitados, comuníquese con el buscador de recursos de Kennedy Krieger por teléfono o correo electrónico:

[800-390-3372](tel:800-390-3372) • [TTY MD Relay 711](tel:410-770-7111) • resourcefinder@kennedykrieger.org